

ГОСУДАРСТВЕННОЕ БЮДЖЕТНОЕ ПРОФЕССИОНАЛЬНОЕ ОБРАЗОВАТЕЛЬНОЕ
УЧРЕЖДЕНИЕ
«НИЖЕГОРОДСКИЙ АВТОТРАНСПОРТНЫЙ ТЕХНИКУМ»
(ГБПОУ «НАТТ»)

ОТЧЕТ

О ПРОХОЖДЕНИИ ПРОИЗВОДСТВЕННОЙ ПРАКТИКИ

по профессиональному модулю **ПМ.01. Планирование и организация логистического процесса в организациях (в подразделениях) различных сфер деятельности**

по специальности _____ 38.02.03 «Операционная деятельность в логистике» _____
(код и наименование специальности)

Студента (ки) _____ Кузнецовой Василисы Юрьевны _____
(Ф.И.О. полностью)

курс _____ 2 _____, группа _2л-20__

Форма обучения (**очная/заочная**)
(подчеркнуть)

Срок прохождения практики:

с «_7_» _____ июня _____ 2022г. по «_21_» _____ июня _____ 2022 г.

Дата сдачи отчета «_____» _____ 20__ г.

(подпись)

(Ф.И.О.)

Оценка _____

Руководитель практики _____ «_____» _____ 20__ г.
(Ф.И.О.) (подпись)

Содержание

Введение	3
Основные виды деятельности и предприятия - базы практики	4
Оценка внутренней и внешней среды логистической системы предприятия	6
Организационно-штатная структура организации, логистические и корпоративная стратегия предприятия	9
Система планирования в логистической системе компании (подразделения), логистические процессы предприятия	11
Системы информационного, финансового и кадрового сопровождения движения материального потока в логистической системе предприятия	14
Анализ основных параметров и процессов логистической системы предприятия	17
Система документооборота и особенностей документационного обеспечения логистических процессов предприятия	20
Выводы	23
Список использованных источников	24
Приложение	25

Введение

При прохождении практики в компании ООО «ТрансМагистраль» у меня были следующие задачи:

1. Представить краткую характеристику деятельности организации, где проходила практика;
2. Ознакомиться с партнёрами компании, а также географией перевозок;
3. Изучить внутреннюю и внешнюю среду логистической системы предприятия
4. Анализ основных параметров и процессов логистической системы предприятия;
5. Рассмотреть организационно-штатную структуру организации, логистическую и корпоративную стратегию предприятия;
6. Какая система планирования в логистической системе компании (подразделения), логистические процессы предприятия;
7. Изучить системы информационного, финансового и кадрового сопровождения движения материального потока в логистической системе предприятия;
8. Понять систему документооборота и особенностей документационного обеспечения логистических процессов предприятия.
9. Рассмотреть форму документов таблицы по расходам на фуру;

Целью является - планирование и организация логистического процесса в организациях (подразделениях) различных сфер деятельности, является формирование у обучающихся умений, приобретение первоначального практического опыта для последующего освоения общих и профессиональных компетенций по специальности. Производственная практика проводится в форме стажировки на предприятиях и в организациях.

Основные виды деятельности и предприятия - базы практики

Общество с Ограниченной Ответственностью «ТрансМагисталь» - ООО «ТрансМагисталь» успешно работает на рынке оказания транспортно-экспедиционных услуг более десяти лет и за это время зарекомендовала себя как надёжный и компетентный партнёр. Государственная регистрация – 17 июля 2006 года. География перевозок компании обширна и охватывает территорию от Москвы до Сургута.

Компания сотрудничает с такими клиентами :

- McDonalds (поставки в Москву, Казань, Чебоксары);
- Coca-Cola;
- Махеевъ;
- ВИММ-БИЛЛЬ-ДАНН;
- METRO;
- НМЖК (Нижегородский масло-жировой комбинат);
- DANONE;
- DB SCHENKER.

Стоит уточнить *DB SCHENKER* является лидером в области управления цепочками поставок и логистических решений, занимаясь всем, от логистики до заказных решений для доставки.

У компании своя мощная ремонтно-производственная база. Специалисты, работающие на предприятии, обладают необходимым профессиональным образованием, большим опытом работы.

На территории автобазы в 2005 году открыт современный сервис центр по обслуживанию и ремонту автомобилей, который является представителем официального дилера марки Scania в Нижегородской области.

Центральный офис компании расположен в городе Нижний Новгород, но также компания имеет ряд представителей компании в других регионах Российской Федерации.

Собственный автопарк компании насчитывает 100 автопоездов (тягачи Scania с полуприцепами Schmitz Cargobull) с двумя температурными режимами (мульти),а, так же, имеет двухъярусные рефрижераторы. В связи с перевозимыми быстропортящимися и молочными продуктами все транспортные средства снабжены рефрижераторными установками Carrier или Thermo King.

Также компания имеет возможность привлечения наёмного транспорта в случае необходимости (более 100 действующих договоров).

Все грузы, перевозимые компанией застрахованы в федеральной страховой компании АО «СК ПАРИ», имеющей «очень высокий уровень надёжности А+», в соответствии с классификацией международного рейтингового агента RAEX («Эксперт РА»).

Оценка внутренней и внешней среды логистической системы предприятия

Логистическая система — одно из ключевых понятий логистики. Из всего множества существующих разнообразных систем, обеспечивающих функционирование экономического механизма производственно-коммерческой деятельности, выделяют логистические системы. Данные системы отличаются от других экономических систем, прежде всего системной целостностью и ее специфичностью, наличием управляемых потоковых процессов и целями функционирования.

Анализ внутренней среды предприятия — это процесс комплексного анализа внутренних ресурсов и возможностей предприятия, направленный на оценку текущего состояния бизнеса, его сильных и слабых сторон, выявление стратегических проблем.

Цель внутреннего анализа — оценить стратегическую ситуацию на предприятии с учетом имеющихся ограничений сильных и слабых сторон.

Внутренняя среда логистики предприятия - это совокупность факторов, которые контролируются его высшим руководством и работниками функциональных подразделений.

Внутренняя среда имеет несколько срезов, состояние которых в совокупности определяет тот потенциал и те возможности, которыми располагает организация. Изучение внутренней среды направлено на уяснение того, какими сильными и слабыми сторонами обладает организация. В настоящее время на первый план в управлении фирмой выходит работа с репутацией, и неизменно важную роль в поддержание репутации играет персонал. Внутренний климат компании, доверие и обязательства - это слагаемые успеха при стратегическом планировании, кризис менеджменте, выстраивании отношений с конкурентами.

Управление внутренними факторами в организации, а также взаимодействие предприятия с внешней средой, причем не только путем

воздействия на внутренние процессы, но и за счет возможного воздействия на внешнюю среду, является актуальной задачей.

Внешняя среда логистики предприятия — это совокупность неконтролируемых предприятием субъектов, условий и сил, которые действуют за пределами логистической системы предприятия и способны повлиять на ее функционирование.

Его влияние на логистическую систему предприятия оказывается время от времени, нерегулярно или не напрямую. Внешнюю среду логистики складывают микро- и макросреда.

При оценке **внутренней и внешней среды** компании ООО «ТрансМагисталь» я рассматривала такие факторы как:

▪ **Маркетинг:**

- **Позиционирование** - Компания дорожит своей репутацией, поэтому всегда ответственно подходим к любому контракту.

Для них важно быть надежной опорой, на которую всегда может положиться клиент.

««Надежность» для нас – не просто красивое слово. Это наше стремление быть не только лучше, чем конкуренты, но и чем мы сами ещё вчера».

- **Конкурентоспособность** – ООО «ТрансМагисталь» является одним из лучших перевозчиков России. Представляется действительным членом АСМАП. Каждый год компания подтверждает право быть лучшими и участвовать в международных перевозках.

▪ **Финансы:**

- **Разработка стратегии и ее корректировки** - ООО «ТрансМагисталь» не придерживается какой-либо логистической стратегии, но соблюдают определённую политику – вложение 50% от суммы полученной выручки на расходы внутри компании, остальные 50% - чистая прибыль.

▪ **Работники:**

- Необходимый уровень образования и навыков - ООО «ТрансМагисталь» подбирает только опытных водителей, имеющих большой безаварийный стаж и прекрасно знающих особенности маршрута перевозок.
- Каждый водитель имеет при себе медицинскую книжку.
- Культура и корпоративные ценности:
 - Взаимоотношения в коллективе – В компании довольно тёплые отношения в коллективе, каждый готов помочь и подсказать пути решения проблемы.
 - Слаженно ли работают работники – логист всегда находится на связи с водителями и при возникновении проблемы он всегда готов помочь найти пути решения.

Организационно-штатная структура организации, логистические и корпоративная стратегия предприятия

Любая **организационно-штатная структура** служит отражением действующих на предприятии принципов управления персоналом, модели взаимоотношений между руководящим звеном и сотрудниками, тактики распределения между ними обязанностей и компетенции.

Логистическую стратегию определяют как все долгосрочные решения, связанные с логистикой. Логистическая стратегия организации состоит из всех стратегических решений, приемов, планов и культуры, связанных с управлением цепью поставок.

Корпоративная стратегия — это долгосрочный план развития многоотраслевой компании, ведущей бизнес в разных направлениях. Главные вопросы, которые она решает: направления развития, роль корпоративного центра в управлении бизнесами и степень независимости каждого из них. В зависимости от портфеля корпорации план помогает выбрать бизнес-направления, в которые выгоднее вкладывать время и инвестиции, разработать индивидуальные бизнес-планы и понять, как на них влияет корпорация.

- В компании ООО «ТрансМагисталь» организационно-штатная структура в логистическом отделе построена следующим образом: на предприятии работает 5 логистов среди них распределены 100 машин, на которых работают по 2-ва человека (посменно).

(Примерная организационно-штатная структура: таблица 1 - в приложении 1)

- Как таковую логистическую стратегию компании ООО «ТрансМагисталь» не используют. Они больше придерживаются своей сформированной тактики. Она заключается во вложение 50% на расходы внутри компании, полученной от суммы выручки, а оставшиеся же 50% - является чистая прибыль. Ещё компания старается использовать износ шип на 80%.

- Изучив корпоративную стратегию, я могу сказать, что она отвечает за установление миссий и общих целей компании, и т.п.

Миссии и цели компании довольно просты ООО «ТрансМагисталь» - это качество, скорость и точность. Не смотря на «простоту» таких целей и миссий, компания является одной из лучших в своём деле. Также компания старается не задерживать машины на предприятии, а отправлять их сразу в путь после ТО проверки.

Система планирования в логистической системе компании (подразделения), логистические процессы предприятия

Планирование логистической деятельности — это систематический процесс поиска возможностей действовать, прогнозирование последствий этих действий, разработка логистического проекта, формирование управленческих решений, конкретных мероприятий и сроков их выполнения для достижения поставленных целей в будущем.

Функция планирования предполагает принятие решения о целях логистической организации и действиях ее сотрудников по достижению этих целей. Результатом этого решения является план, рассматриваемый как социально-экономическая модель будущего состояния логистической организации, содержащая определенные параметры логистической деятельности по достижению целей логистической системы предприятия.

Таким образом, планирование в логистике — это:

- упорядоченный процесс разработки управленческого решения — логистического плана;
- формирование такого решения на основе прогнозирования будущих событий в области логистической деятельности предприятия, поскольку оно вырабатывается по времени раньше наступления данных событий.

Стратегическое планирование базируется на четырех основных принципах:

- направлено на поиск возможных в будущем путей развития;
- этот процесс начинается с установления целей и перспектив, а затем выбираются пути и методы их достижения;
- предполагает установление подходов или даже отношения к поставленным задачам;
- предполагает связь между собственно стратегическим планом и оперативным (тактическим) планированием.

Логистический процесс - это последовательное выполнение логистических операций и функций, которые связаны с движением материальных и других потоков внутри предприятия и за его пределами (т.е. в отношениях с контрагентами).

Непосредственно в логистических процессах на предприятии участвуют материальные ценности (сырье, материалы, полуфабрикаты, готовые изделия и т.п.), а также информация. Другие параметры, задействованные в продвижении материальных и информационных потоков (в том числе основные средства), образуют инфраструктуру этих процессов. Степень сложности логистических процессов на предприятии зависит от его отраслевой ориентации, поскольку именно этот фактор предопределяет характер производственных процессов, применяемых технологий и как следствие - ассортимент и объем материальных поставок, разнообразие производственных, транспортных и манипуляционных операций, широкий спектр реализуемых готовых изделий, а также сложность их структуры.

Для организации эффективного планирования на предприятии ООО «ТрансМагисталь» существует система планирования, т.е. упорядоченная структура отдельных видов планирования. Основными требованиями к такой системе являются:

- **Документальное обеспечение.** Для согласования плановых расчетов и контроля выполнения планов важно, чтобы их основные части были документированы.
- **Стандартизация.** Составление документации должно производиться в соответствии с некими стандартами.

Рассмотрим какие логистические процессы присутствуют в организации ООО «ТрансМагисталь» :

- **Транспортная логистика** — это управление транспортировкой грузов, то есть изменением местоположения материальных ценностей с использованием транспортных средств;

- **Информационная логистика** – это часть логистики, которая является связующим звеном между снабжением, производством и сбытом предприятия и занимается организацией потока данных, который сопровождает материальный поток в процессе его перемещения;
- **Логистика складирования** – раздел логистики, посвященный управлению размещением на хранение, хранением, пополнением и выдачей материальных ресурсов потребителям в соответствии с их интересами. Решает задачи анализа эффективности существующих складов, определения необходимого количества складов, выбора места расположения складов, разработки логистического процесса на складе, выбора способа хранения ресурсов;
- **Логистика запасов** - раздел логистики, изучающий закономерности образования и расходования запасов и посвященный эффективному управлению данными запасами. Решает задачи анализа состояния изменения запасов, выбора модели управления запасами; определения количества закупаемых ресурсов, определения времени оформления заказа на ресурсы;
- **Финансовая логистика** - раздел логистики, посвященный управлению финансовыми потоками в логистических системах. Решает задачи определения рациональности финансовых потоков; выбора формы денежных расчетов; организации движения финансовых потоков в системах, обеспечения финансовой устойчивости логистической системы и ее звеньев, определения узких мест в логистической системе;

Системы информационного, финансового и кадрового сопровождения движения материального потока в логистической системе предприятия

Материальный поток — это имеющая вещественную форму продукция, находящаяся в состоянии движения, рассматриваемая в процессе приложения к ней логистических операций и отнесенная к определенному временному интервалу.

Информационный поток – это поток сообщений в речевой, документной (бумажной и электронной) и других формах, генерируемый исходным материальным потоком в рассматриваемой логистической системе, между логистической системой и внешней средой и предназначенный для реализации управляющих функций.

Финансовый поток – это направленное движение финансовых ресурсов (денежных средств), связанных с материальными и/или информационными потоками в рамках логистической системы или цепи поставок в целом.

Кадровый поток – характеризуется высокой подвижностью, поэтому понятие потока кадров вполне раскрывает необходимость постоянного отслеживания и управления изменениями в человеческих ресурсах. Как любой другой вид ресурсов кадры должны поступать в логистические системы (приниматься на работу), развиваться и использоваться в них (выполнять свои должностные обязанности, обучаться, перемещаться на другие должности), и выходить за пределы (увольняться). При таком подходе логистика должна обеспечивать оптимальный баланс между входными и выходными кадровыми потоками с тем, чтобы кадровый потенциал предприятия развивался в соответствии с целями этого предприятия.

Технология процесса планирования включает в себя следующие этапы:

- Оценка наличных резервов, их количества и структуры;
- Оценка будущих потребностей; отслеживание изменений в профессионально-квалификационной структуре кадров, выявление

потребности в рабочей силе с указанием количественных и качественных показателей;

- Разработка программы будущих потребностей.

- Управление информационными потоками ООО «ТрансМагисталь» осуществляет следующие основные типовые функции:

- фильтрацию потока, т.е. избирательную переработку одних и отторжение других информационных данных и документов;
- накопление информации и хранение данных в информационном массиве;
- объединение и разделение информационных потоков в структуре информационной системе и в сетях коммуникаций;
- транспортировку потоков информации;
- различные элементарно-информационные преобразования;
- обработку информации, направленную на получение данных, связанных с осуществлением логистических операций.

- Финансовый же поток в организации представлен довольно интересно, как я уже писала ранее он заключается во вложение 50% на расходы внутри компании, полученной от суммы выручки, а оставшиеся же 50% - является чистая прибыль. Также компания большую часть своего дохода тратит на шины и старается использовать их на 80%. ООО «ТрансМагисталь» закупалась фурами Scania, в связи с сегодняшней ситуацией на рынке такая функция недоступна и теперь компании приходится большую часть прибыли тратить на ремонт подвижного состава.

- Логистический процесс кадрового обеспечения вакантных мест на предприятии ООО «ТрансМагисталь» можно представить следующим образом. При возникновении вакантных мест участком формируется заявка с учетом требований к кандидату и подается в подразделение. По мере обращения претендентов с ними проводят собеседование, т.е. реализуется система набора кадров, которая является частью стратегии

планирования кадровых потоков на транспортном предприятии. Отдел по управлению персоналом формирует личное дело потенциального кандидата и передает его непосредственному руководителю структурного подразделения, в котором имеется вакантная должность, для ознакомления. После принятия окончательного решения начальник отдела по управлению персоналом уведомляет всех претендентов на должность. Претенденты, по которым приняты отрицательные решения, получают вежливый отказ в приеме на работу. Информация о них заносится в базу данных потенциальных кандидатов. После того как кандидата утверждают на должность, составляется трудовой договор. Трудовой договор визируется руководителем структурного подразделения, а также следующими лицами:

- директором филиала;
- начальником отдела по управлению персоналом;
- специалистом по правовым вопросам.

Прием на работу оформляется приказом по предприятию. Вновь поступающий работник проходит вводные инструктажи по технике безопасности, производственной санитарии, правила противопожарной безопасности и другим правилам охраны труда. Введение в должность производится отделом по управлению персоналом и руководителем соответствующего структурного подразделения. Работника знакомят со всеми основными положениями ООО «ТрансМагисталь». К ним относятся:

- краткое описание организации, её структуры и системы управления, история ООО «ТрансМагистраль»;
- - коллективный договор;
- - правила внутреннего трудового распорядка;
- - положение о премировании за основные результаты хозяйственной деятельности.

Анализ основных параметров и процессов логистической системы предприятия

Анализ логистической системы предприятия представляет собой совокупность процессов по разработке, обоснованию и принятию управленческих решений в ходе формирования и изучения логистической системы предприятия. Аналитическая работа по сути сводится к тому, чтобы сложное превратить в простое, т. е. требуется труднопонимаемую логистическую проблему трансформировать в несколько задач, каждая из которых может быть решена посредством применения специальных методов. Кроме того, в процессе анализа исследователи сложных логистических объектов предпринимают попытки выявить эффективные средства их управлением.

Суть анализа - сложное превратить в простое, т. е. труднопонимаемую логистическую проблему превратить в серию задач, имеющих методы решения, найти эффективные средства управления сложными логистическими объектами.

Классификация логистических функций позволяет выделить следующие функциональные области логистического управления:

- распределительная логистика,
- транспортная логистика,
- логистика запасов,
- складская логистика,
- логистика сервиса,
- информационная логистика.

Иными словами, потребность в анализе логистических систем возникает тогда, когда хочется многого, а возможности и средства ограничены. В этих условиях важно упорядочить процедуру определения целей - выяснить их приоритеты и иерархию. Анализ логистических систем применяется, в

частности, для решения глобальных задач в области логистики, связанных с деятельностью больших групп людей и со значительными затратами ресурсов предприятия.

Системный анализ применительно к логистике представляет собой методологию восприятия или упорядочения (структуризации) логистической системы. Специалист по логистике вначале фиксирует только видимые структуры, а затем путем анализа и преобразования логистической системы выявляет скрытые структуры, определяющие новое качество системы.

Можно выделить следующие этапы процесса погрузки в компании ООО «ТрансМагисталь»:

1. Подготовка груза для дальнейшей транспортировки, параллельно с этим подготовка всех нужных документов для этого же груза и фуры, на которой будет доставляться этот груз.
2. Оформление договора или международного договора о поставке товара.
3. Загрузка товара в фуру по стандартам. В случае перегруза логист решает как поступить с перегрузом фуры.
4. Отправка автомобиля в путь.
5. Контроль за транспортным средством до самой отгрузки и приезда его в гараж.
6. В случае возникновения проблемы в дороге дальнбойщик в первую очередь: обращается к логисту, который решает возникшие проблемы.

На этапе погрузочных работ логист принимает довольно важные решения. Так как кампания ООО «ТрансМагисталь» чаще всего перевозит продукцию, их фуры оснащены встроенными двухъярусными рефрижераторами с двумя температурными режимами, которые позволяют перевозить любую продукцию в любые погодные условия. На этапе погрузки логист, должен сказать

водителю , какая температура должна быть в рефрижераторах. В случае перегрузки логист решает, что же делать с лишней продукцией, это относится к случаям с небольшим перегрузом.

Если во время отслеживания фуры логист заметил, что водитель остановится, он должен позвонить дальнбойщику и спросить причину остановки.

При возникновении проблемы в дороге, дальнбойщик должен сразу же связаться с логистом, не зависимо от времени суток логист всегда должен быть на связи. В случае неисправности рефрижераторов дальнбойщик в праве позвонить получателю и попросить у него другую машину с водителем, который доставит назначенный груз точно по адресу, сам же дальнбойщик отправляется к себе в компанию на ТО ремонт.

Система документооборота и особенностей документационного обеспечения логистических процессов предприятия

От организации делопроизводства зависят оперативность, надежность, экономичность управленческого труда, культура работы, возможность использования в будущем информации, зафиксированной в документах.

На сегодняшний день перед каждой организацией (предприятием, учреждением) может возникнуть проблема правильного оформления документации, поэтому необходимо следить за введением изменений и дополнений в нормативные правовые акты Российской Федерации, которые предусматривают составление документов по определенным правилам. Как правило, делопроизводством на предприятии занимается отдельная служба, в функции которой входит создание документации в соответствии с принятыми стандартами.

Документационное обеспечение управленческой деятельности (управления) - сфера деятельности, обеспечивающая документирование и организацию работы с документами в органах государственной власти, органах местного самоуправления, организациях. Часть делопроизводства, непосредственно связанная с созданием документов называется документированием. Вопросы движения и учета документов связаны с понятием документооборот. Деятельность по организации хранения документов относится к архивному делу.

Документационное обеспечение управления является основополагающей технологией менеджмента, основной целью которого является обеспечение руководства информацией о состоянии дел на предприятии для принятия обоснованных управленческих решений и контроле их выполнения.

Электронный документооборот – это одно из направлений оптимизации логистических процессов. Логистические процессы территориально распределены и должны сопровождаться документальным подтверждением хозяйственных операций на всех этапах логистической цепи.

Документы на грузоперевозки состоят из: документов на груз (со стороны заказчика/грузоотправителя), документов на автомобиль и водителя для осуществления грузоперевозки (со стороны транспортной компании), документов для оформления грузоперевозки (договор и заявка), договора на страхование груза (на грузоперевозку с учетом погрузки и выгрузки).

Сопроводительные документы на перевозку товара по территории Российской Федерации состоят из:

- Товарно-транспортной накладной – главного документа перевозки, выписываемой грузоотправителем (состоит из маршрута, данных автомашин и водителя, перечня, количества, веса и стоимости перевозимого груза, перечня дополнительных документов на груз). Товарно-транспортная накладная заверяется оригинальными печатями, выписывается в четырех экземплярах (для грузоотправителя, для грузополучателя, для перевозчика, для расчета оплаты за перевозку);
- Путевого листа (необходим со стороны перевозчика, выписывается автопредприятием);
- Договора между грузоотправителем и перевозчиком (копия договора, заверенная одной из сторон), являющийся основанием для транспортировки груза. Возможна альтернатива – доверенность на перевозку груза, выписанная на водителя (заверенная оригинальными печатями).

Рассмотрим документы ООО «ТрансМагисталь» - Они заполняются в программе Microsoft Word, Excel оформляется по ГОСТу и стандартом компании. Чаще всего компания работает в такой программе как 1:С. Также я приложила такие документы как: расписания хождения фур, свидетельство о дезинфекции фур и карта учёта времени работы и простоя.

Документы, которые заполняет ООО «ТрансМагисталь» вне зависимости от вида перевозки грузов:

- Талон-уведомление о принятии к рассмотрению правоохранительными органами заявления о происшествии;
- Постановления правоохранительных органов – в случае совершения преступления в отношении груза;
- Постановление о возбуждении уголовного дела и акта пожарно – технической экспертизы;
- Акт приёмки груза, оформление в соответствии с действующим законодательством;
- Транспортные накладные с соответствующей записью о приёнке груза с недостаточей и/или повреждением;
- Претензия, оформленная в соответствии с действующим законодательством и предъявленная перевозчику в связи с утратой и/или повреждением груза;
- Фотографии с места происшествия, если они были сделаны Страхователем по своей инициативе или по поручению Страховщика;
- Акты, экспертные заключения, рапорты и отчёты независимых оценочных, экспертных, сюрвейерских, инспекционных и иных организаций, полномочных в силу закона, договора или обычая делового оборота фиксировать происшествия, устанавливать их причины и размеры причинённого ущерба;
- Техническая документация на ремонт, документы бухгалтерского учёта, договоры, платёжные и иные документы, подтверждающие размер ущерба и/или размер понесённых затрат на восстановление повреждённого имущества;
- Объяснительные записки от лиц, ответственных за такелажные работы, и/или лиц, непосредственно проводивших такелажные работы, если такие работы проводились.
- И т.п.

Выводы

В процессе прохождения производственной практики было выполнено ознакомление с деятельностью организации. В ходе прохождения производственной практики была изучена организационная структура предприятия, ее внутренние документы, был собран материал, необходимый для написания отчета. Данная производственная практика является хорошим практическим опытом. За время пройденной практики я познакомилась с новыми интересными фактами.

Список использованных источников

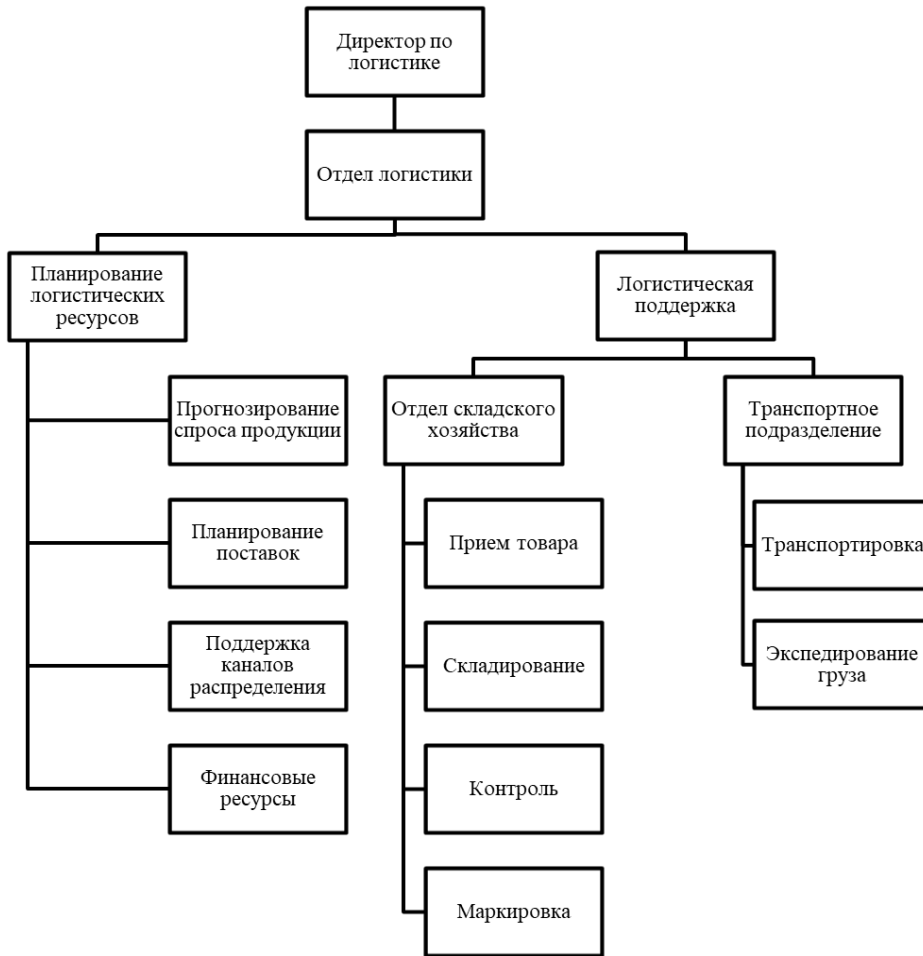
1. <https://transmagistral.ru>;
2. file:///C:/Users/stray/AppData/Local/Temp/Temp1_transmagistral.zip/Устав%20Трансмагистраль.pdf;
3. file:///C:/Users/stray/AppData/Local/Temp/Temp2_transmagistral.zip/Выписка%20ЕГРЮЛ%20на%20%2027.11.2018.pdf;
4. file:///C:/Users/stray/AppData/Local/Temp/Temp2_transmagistral.zip/Генеральный%20договор%20страхования%20грузов%20от%2003.12.2013.PDF;
5. <https://www.youtube.com/watch?v=zgEipYpakoc&t=11s>.

Приложение

Приложение 1

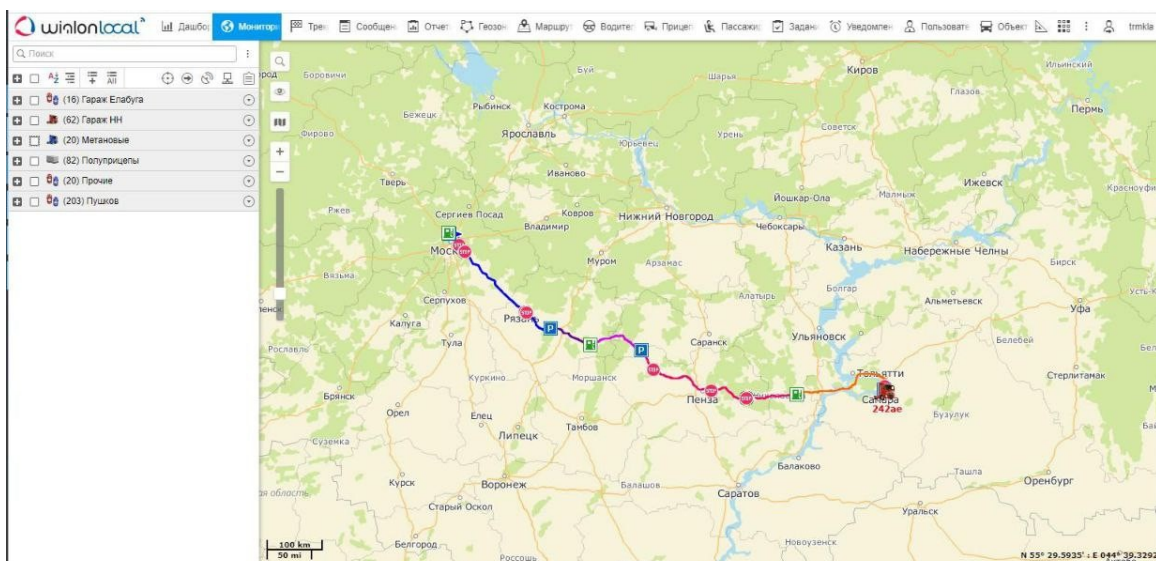
(Примерная организационно-штатная структура)

Табл. 1



Приложение 2

Программа, через которую логист отслеживает фуру



Вся информация о машине (программа 1:С)

Заказ на ТС TM000093146 от 14.06.2022 16:51:58 *

Основное | Расстояния между пунктами (Пункт 1) | Расстояния между пунктами (Пункт 2) | Взаимодействия | Мои заметки

Провести и закрыть | Записать | X Закрыть

Дата документа: 14.06.2022 16:51:58 | Номер вход. доку... | Дата вход. документа: ... | Выставлен: ... | Дата оплаты: ...

Заказчик: ВБД Московский АО | Договор: 4748/В/м от 11.11.2021 | Должен нам 7 907 882,20 р.

Экспедитор: ООО "ТрансМагистраль" | № рейса: | № ТТН (ТСД):

Перевозчик: Лужков А.Г. ИП | Вид перевозки:

№ машины: X242AE152 Scania | Водитель: Каплин И. Н. | Тел. рабочий:

Режим перевозки: Кулер | 24 ярус: | Вид перевозки:

Загрузка | План дата загрузки: 14.06.2022 6:15:00 | Сложный: | **Разгрузка** | План дата разгрузки: 15.06.2022 9:00:00 | Сложный:

Откуда: Москва | Куда: Самара

Грузоотправитель: | Грузополучатель:

Примечание: | Примечание:

Факт дата загрузки: 14.06.2022 6:15:00 | Причина отклонения: | Факт дата разгрузки: 15.06.2022 9:00:00 | Причина отклонения:

Через

Добавить

Пункт назначения	Дата	Стоимость (вкл. НДС)	ПРР	Слож.	НДС: <input checked="" type="checkbox"/> Ставка НДС: <input type="radio"/> 18% <input type="radio"/> 20%	Сумма (вкл. НДС)	Километраж	Доход на км
						101 527,20		78,10
						0,00	План: 1 300,00	78,10
						101 527,20	Факт: 1 105,00	91,80

Сумма полученных услуг: 0,00 | Полученные услуги

Комментарий: | Ответственный: Досюнский Дмитрий Николаевич | Диспетчер: Досюнский Дмитрий Николаевич

Приложение 3

На этих картинках представлены разделы для управления автотранспортом:

РАБОЧАЯ ТРАНСМАГИСТРАЛЬ / Досюнский Дмитрий Николаевич / Управление автотранспортом Проф. редакция 2.0 (ТС.Предприятие)

Главное | БДД | Отчетность | Состав парка ТС | Учет техобслуживания и ремонтов | Учет оборота шин | Складской учет запчастей и расходных материалов | Справочники | Заказы

Поиск (Ctrl+F)

Документы ГСМ

- Документы по ремонтам
- Документы по агрегатам
- Складские документы
- Кассовые и банковские документы
- Взаимодействия
- Путевые листы
- Разнарядки на выпуск ТС
- Товарно-транспортные документы
- Заказы на ТС
- Маршрутные листы

Отчеты

- Отчеты по транспорту
- Отчеты по услугам
- ★ Отчеты по ГСМ
- Отчеты по билетам и выручке
- Отчеты по ремонтам и агрегатам
- Отчеты по складу
- Отчеты по денежным средствам
- Отчеты по персоналу
- Отчеты по затратам
- Отчеты по мониторингу

Сервис

- АРМ диспетчера
- АРМ механика
- Планирование работы ТС
- Планирование загрузки ремонтных цехов

См. также

- Транспортные средства и оборудование
- Контрагенты
- Номенклатура
- Номенклатура ГСМ
- Номенклатура грузов

Начальная страница | Регистрационные документы ТС x | Рейтинг причин списания агрегатов x | Рабочий стол заказы на ТС x

